



## รายงานการเฝ้าระวังทางระบาดวิทยา เดือน มิถุนายน 2566

### อำเภอศรีนคร จังหวัดสุโขทัย

#### กลุ่มงานบริการปฐมภูมิและองค์รวม โรงพยาบาลศรีนคร

ตารางที่ 1 การรับรายงานบัตรรายงาน 506 แยกตามสถานบริการสุขภาพ อำเภอศรีนคร จังหวัดสุโขทัย

สถานบริการ	จำนวนบัตร รายงาน 506	ส่งทันเวลา	ร้อยละ	ไม่ทันเวลา	ร้อยละ	หมายเหตุ
รพ.ศรีนคร	58	58	100	0	0	
รพ.สต.นครเดิฐ	0	0	0	0	0	Zero Report
รพ.สต.หนองแห่น	0	0	0	0	0	Zero Report
รพ.สต.น้ำชุม	1	1	100	0	0	
รพ.สต.คลองมะพลับ	0	0	0	0	0	Zero Report
รพ.สต.หนองบัว	1	1	100	0	0	
<b>รวม</b>	<b>60</b>	<b>60</b>	<b>100</b>	<b>0</b>	<b>0</b>	

ความครอบคลุมการรายงาน 506 เดือนมิถุนายน 2566 จำนวน 60 บัตรรายงาน ความทันเวลาร้อยละ 100 รายงาน Zero Report จำนวน 3 สถานบริการสาธารณสุข

### โรคติดต่อที่ต้องเฝ้าระวังเดือนมิถุนายน 2566

จากข้อมูลการเฝ้าระวังโรคใช้หูดับของกรมควบคุมโรค ตั้งแต่ ๑ มกราคม - ๑๑ กุมภาพันธ์ ๒๕๖๖ มีรายงานผู้ป่วย ๑๙ ราย เสียชีวิต ๑ ราย กลุ่มอายุที่พบผู้ป่วยมากที่สุด คือ อายุมากกว่า ๖๕ ปี รองลงมาคือ อายุ ๕๕-๖๔ ปี และอายุ ๔๕-๕๔ ปีตามลำดับ ส่วนใหญ่ประกอบอาชีพเกษตรกร และทำงานบ้าน โดยจังหวัดที่พบผู้ป่วยมากที่สุด คือ จังหวัดนครราชสีมา ซึ่งเมื่อเทียบกับปีที่ผ่านมา (ปี ๒๕๖๕) พบผู้ป่วยรวม ๓๘๖ ราย เสียชีวิต ๙ ราย โดยในปีนี้มีแนวโน้มที่จะพบจำนวนผู้ป่วยมากขึ้น

โรคใช้หูดับ เกิดจากเชื้อแบคทีเรียสเตรปโตค็อกคัส ซูอิส (*Streptococcus suis*) โดยเชื้อมีพบในทางเดินหายใจและในเลือดของหมูที่กำลังป่วย สามารถติดต่อสู่คนได้ผ่านทางบาดแผล รอยถลอก เยื่อตา และการรับประทานเนื้อหมูและเลือดหมูที่ปรุงสุก ๆ ดิบ ๆ หรือการสัมผัสกับหมูที่ติดเชื้อ ทั้งเนื้อหมู เครื่องใน และเลือดหมู ผู้ป่วยจะเริ่มมีอาการหลังรับเชื้อเข้าสู่ร่างกายโดยเฉลี่ยใน ๓ วัน มีอาการไข้สูง ปวดเมื่อยตามตัว ปวดศีรษะ เวียนศีรษะ ปวดตามข้อ มีจำเริญตามตัว ตามผิวหนัง ซึม คอแข็ง ชัก เมื่อเชื้อเข้าสู่เยื่อหุ้มสมอง และกระแสเลือด ทำให้เยื่อหุ้มสมองอักเสบ ข้ออักเสบ ม่านตาอักเสบได้ เนื่องจากเยื่อหุ้มสมองอยู่ใกล้กับประสาทหูชั้นในทั้งสองข้าง เชื้อสามารถลุกลาม ทำให้เกิดหนองบริเวณปลายประสาทรับเสียง และปลายประสาททรงตัว ทำให้หูตึงไปจนถึงหูหนวก ซึ่งกว่าร้อยละ ๔๐ ของผู้ที่ติดเชื้อนี้จะสูญเสียการได้ยินถาวร อาการทั้งหมดนี้จะเกิดขึ้นภายใน ๑๔ วัน หลังจากเริ่มมีไข้ และ หากไม่ได้รับการรักษาที่ถูกต้องและทันท่วงที ผู้ป่วยอาจเสียชีวิตได้

สถานการณ์โรคใช้หูดับ อำเภอศรีนคร จังหวัดสุโขทัย ข้อมูล 3 ปีย้อนหลัง(2563 - 2565) พบผู้ป่วยโรคใช้หูดับปี 2564 จำนวน 3 ราย อัตราป่วยเท่ากับ 11.54 ต่อประชากรแสนคน ไม่พบผู้ป่วยเสียชีวิต ไม่เกิดการระบาดเป็นกลุ่มก้อน ปี 2566 (1 ม.ค. - 30 มิ.ย.) พบผู้ป่วยจำนวน 1 ราย อัตราป่วย 3.93 ไม่พบผู้ป่วยเสียชีวิต จากการสอบสวนโรคพบสาเหตุการเกิดโรคจากการบริโภคเนื้อหมู เลือดหมู สุกๆดิบๆ เมนูเสี่ยง คือ ลาบหูลูดิบ ไม่พบผู้มีประวัติเสี่ยงร่วม ปัจจุบันผู้ป่วยรับการรักษาหาย ทีม SRRT อำเภอศรีนคร ร่วมกับปศุสัตว์อำเภอศรีนคร เฝ้าระวังการเกิดโรคและรณรงค์ประชาสัมพันธ์สื่อสารความเสี่ยงป้องกันการเกิดโรคในคนและสัตว์



ตารางแสดง จำนวนและอัตราป่วยด้วยโรคที่ต้องเฝ้าระวังทางระบาดวิทยา  
ระหว่างวันที่ 1 – 25 มิถุนายน 2566 อำเภอศรีนคร จ.สุโขทัย จำแนกรายตำบล

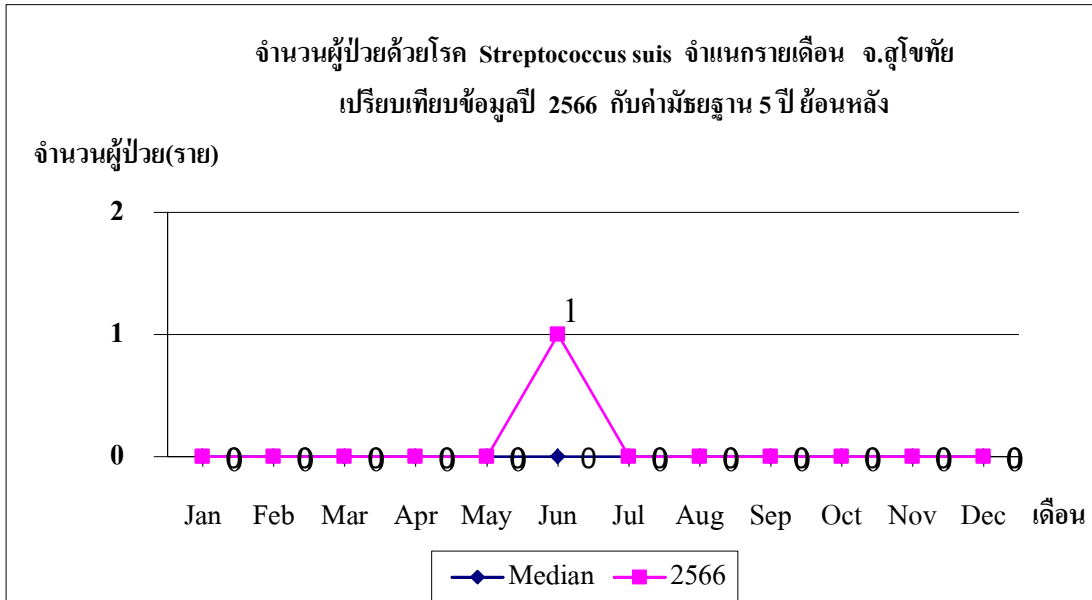


ชื่อโรค	รวมอำเภอศรีนคร		ค่ามัธยฐาน (61-65)	ศรีนคร		นครเดิฐ		น้ำขุม		คลองมะพลับ		หนองบัว	
	จำนวน (คน)	อัตรา/ แสน		จำนวน (คน)	อัตรา/แสน	จำนวน (คน)	อัตรา/แสน	จำนวน (คน)	อัตรา/แสน	จำนวน (คน)	อัตรา/แสน	จำนวน (คน)	อัตรา/แสน
ปอดบวม	8	31.47	165.40	2	33.43	1	18.94	1	18.79	3	50.87	1	34.03
ไข้หวัดใหญ่	4	15.74	80.60	2	33.43	0	0	0	0	2	33.92	0	0
ไข้หัด	1	3.93	0	0	0	1	18.79	0	0	0	0	0	0

จากตารางพบว่า จำนวนและอัตราป่วยด้วยโรคที่ต้องเฝ้าระวังทางระบาดวิทยามากที่สุดประจำเดือนมิถุนายน คือ โรคปอดบวม จำนวนผู้ป่วยเท่ากับ 8 ราย อัตราป่วยเท่ากับ 31.47 ต่อประชากรแสนคน (ค่ามัธยฐานย้อนหลัง 5 ปี = 165.40) รองลงมาคือโรคไข้หวัดใหญ่ จำนวนผู้ป่วยเท่ากับ 4 ราย อัตราป่วย 15.74 ต่อประชากรแสนคน และโรคไข้หัด จำนวนผู้ป่วยเท่ากับ 1 ราย อัตราป่วย 3.93 ต่อประชากรแสนคน ตามลำดับ

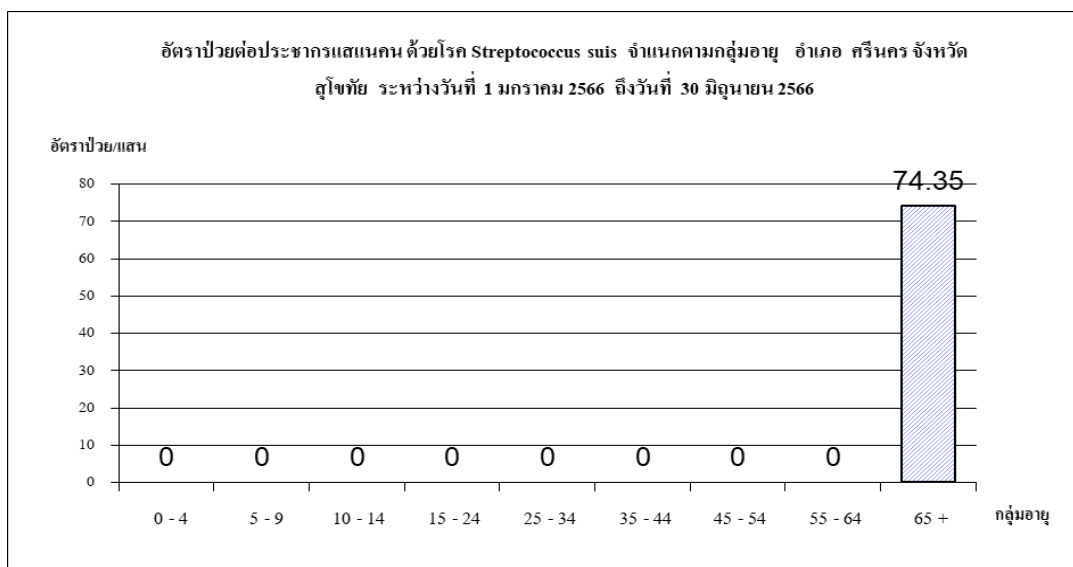
**สรุปรายงานสถานการณ์โรคไข้หูดับ**  
**อำเภอศรีนคร จังหวัดสุโขทัย ระหว่างวันที่ 1 – 30 มิถุนายน 2566**

**กราฟที่ 1.1** แสดงจำนวนผู้ป่วยด้วยโรคไข้หูดับ จำแนกรายเดือน เปรียบเทียบข้อมูล ปี 2566 กับค่ามัธยฐาน 5 ปีย้อนหลัง



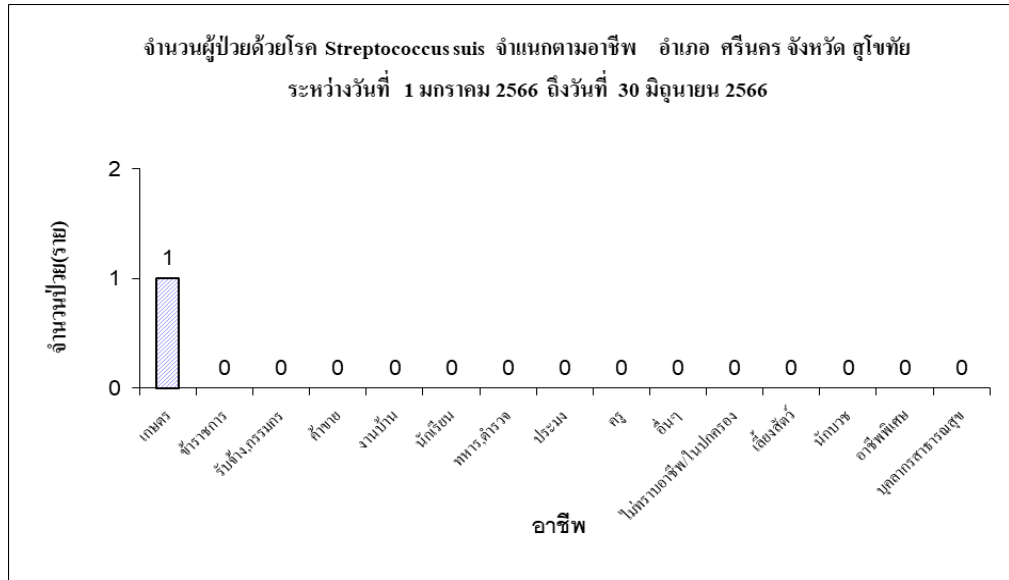
จากข้อมูลข้างต้น พบว่า จำนวนผู้ป่วยด้วยโรคไข้หูดับ จำแนกรายเดือน เปรียบเทียบข้อมูลปี 2566 กับค่ามัธยฐาน 5 ปีย้อนหลัง เดือนมิถุนายน มีจำนวนผู้ป่วยเท่ากับ 1 ราย ซึ่งมีค่าสูงกว่าค่ามัธยฐาน ทีม SRRT ร่วมกับปศุสัตว์อำเภอศรีนคร เฝ้าระวังการเกิดโรค ป้องกันโรคในพื้นที่

**กราฟที่ 1.2** แสดงอัตราป่วยต่อประชากรแสนคน ด้วยโรคไข้หูดับ จำแนกตามกลุ่มอายุ



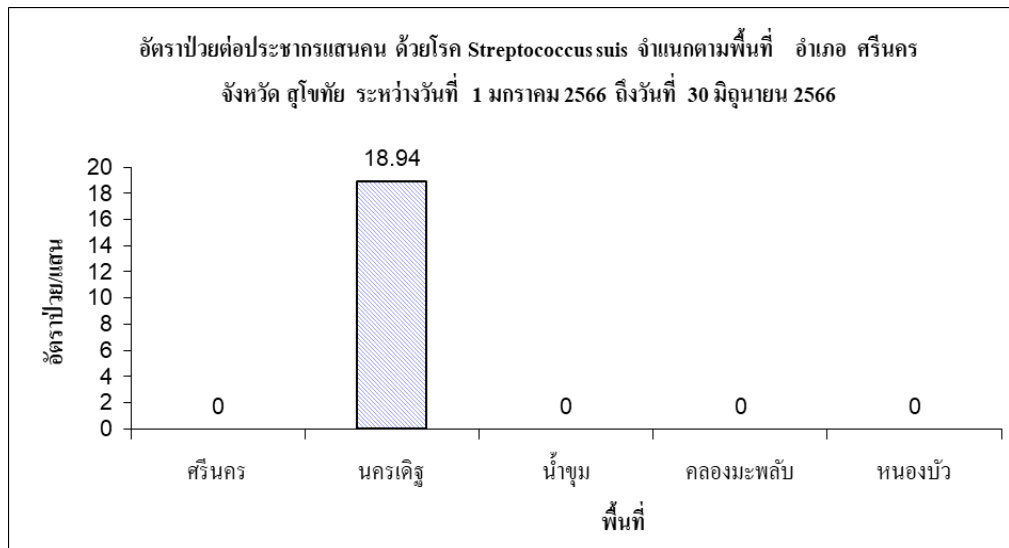
จากข้อมูลข้างต้น พบว่า กลุ่มอายุที่มีอัตราป่วยต่อประชากรแสนคน ด้วยโรคไข้หูดับ มากที่สุดคือ กลุ่มอายุ 65 ปีขึ้นไป อัตราป่วยเท่ากับ 74.35 ต่อประชากรแสนคน

**กราฟที่ 1.3** แสดงจำนวนผู้ป่วยด้วยโรคไขหูดับ จำแนกตามอาชีพ



จากข้อมูลข้างต้น พบว่า อาชีพที่มีจำนวนผู้ป่วยด้วยโรคไขหูดับ คือ อาชีพเกษตร จำนวน 1 ราย

**กราฟที่ 1.4** แสดงอัตราป่วยต่อประชากรแสนคน ด้วยโรคไขหูดับ จำแนกตามพื้นที่



จากข้อมูลข้างต้น พบว่า ตำบลที่มีอัตราป่วยต่อประชากรแสนคน ด้วยโรคไขหูดับ ตำบลนครเด็ฐ